

本教程首发 [IT 天空 www.itsk.com](http://www.itsk.com) , 原创作者小鱼儿 yr , 转载请注明出处。

更多封装系统教程 , 重装系统教程请关注[小鱼儿 yr 系统 www.yrxitong.com](http://www.yrxitong.com)

ES5 高效封装 WIN10 系统教程 2020 系列（三）母盘安装及系统调整

本教程共有 7 个系列

[1. 母盘定制](#)

[2. 准备封装环境](#)

[3. 母盘安装及系统调整](#)

[4. 使用工具优化与清理](#)

[5. 常用软件安装及设置](#)

[6. ES5 封装](#)

[7. 测试效果](#)

母盘安装没有什么难度，第一章系统定制已经得到了精简的 install.wim 母盘映像文件，并且已经拷贝到数据盘里。这里我们就准备在虚拟机磁盘里安装母盘系统，然后再对其进行各种优化操作。在优化和清理之前，需要先对系统做一些必要的调整，以便让接下来的封装工作开展的更顺畅。本教程是连续连贯的，都有先后顺序，比如优化系统前，有些优化的项目需要激活系统才能进行优化设置。又比如某些软件安装前需要运行库的支持 等等。本人之前的教程转移用户文档资料的操作都是全手工操作，比较耽搁时间，而且容易出错，今年的教程将直接采用封装优化设置辅助工具一键转移完成，非常方便。

本系列共 8 个步骤

- 1.安装母盘
- 2.启用内置 Administrators 账户
- 3.第一次拍摄快照
- 4.理顺虚拟机磁盘盘符
- 5.转移用户文档资料到 D 盘
- 6.激活系统
- 7.安装运行库组件
- 8.第二次拍摄快照

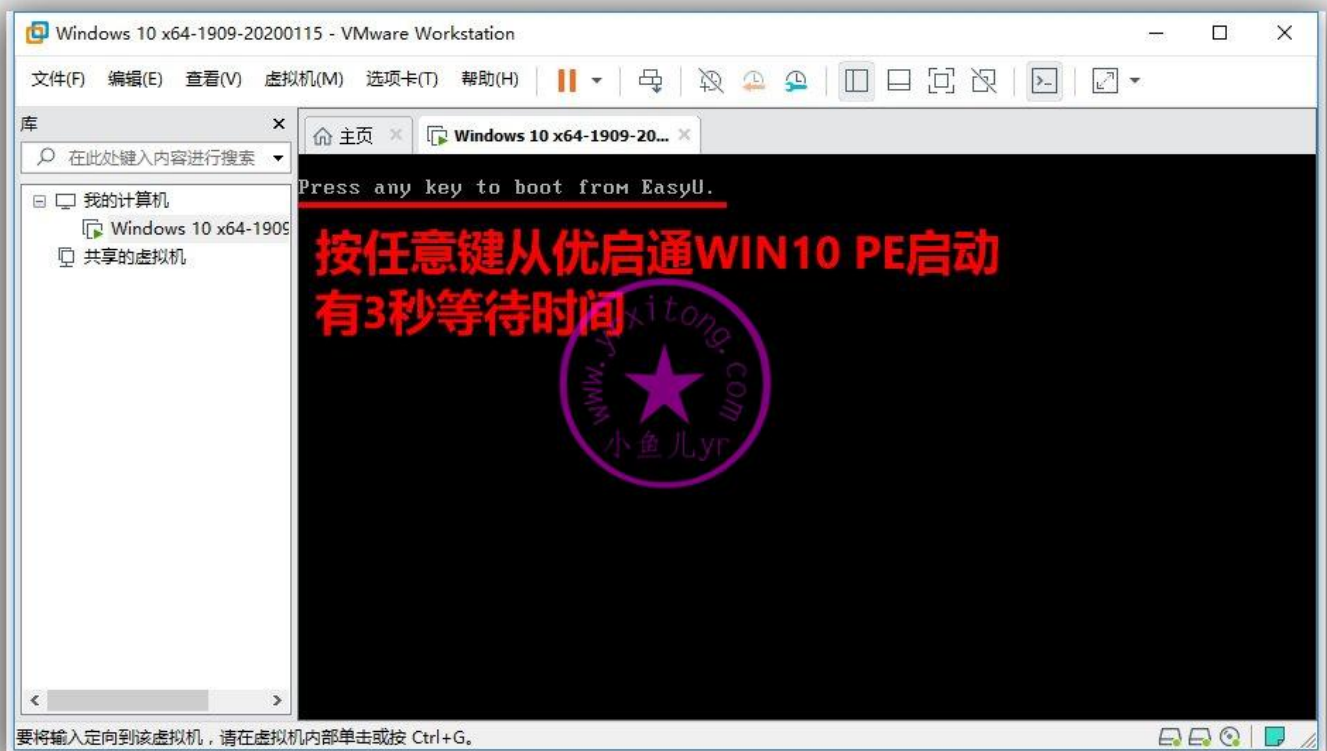
下面附上本系列所用到的软件

- 1.[小鱼儿 yr 系统封装优化设置辅助工具 2.06.4](#)
- 2.[万能激活工具 EasyActivate V1.02.6](#)
- 3.[IT 天空一键运行库一键运行库 1.14](#)

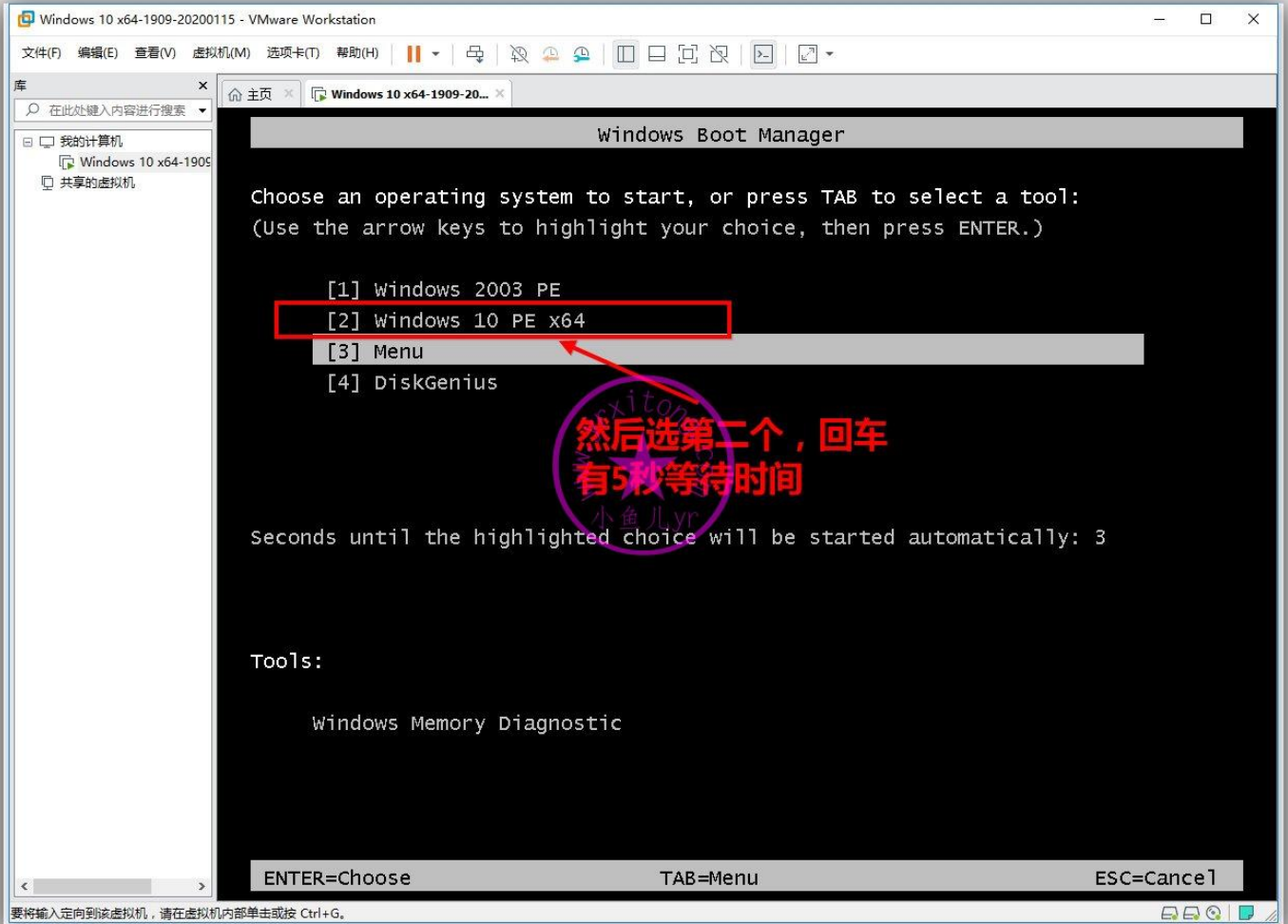
下面正式开始上菜

1. 安装母盘

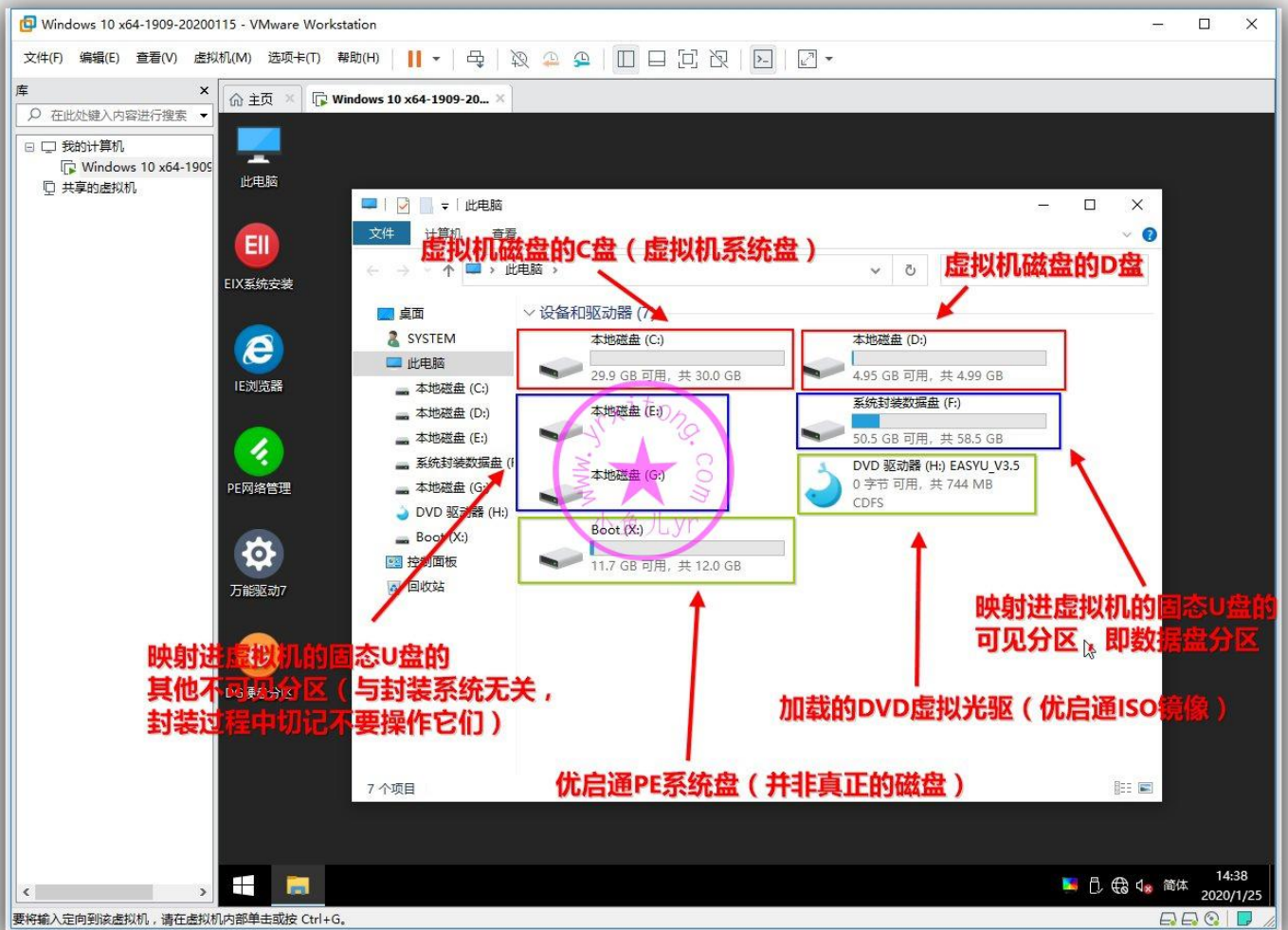
上一章我们已经把需要使用的东西基本都拷贝进资料盘里了，并且设置了物理磁盘映射，只要开启虚拟机就自动映射了。在映射的数据盘里找到母盘映像文件然后安装即可。如下图，开启虚拟机，先进入虚拟机 PE，开机的同时迅速按回车键。



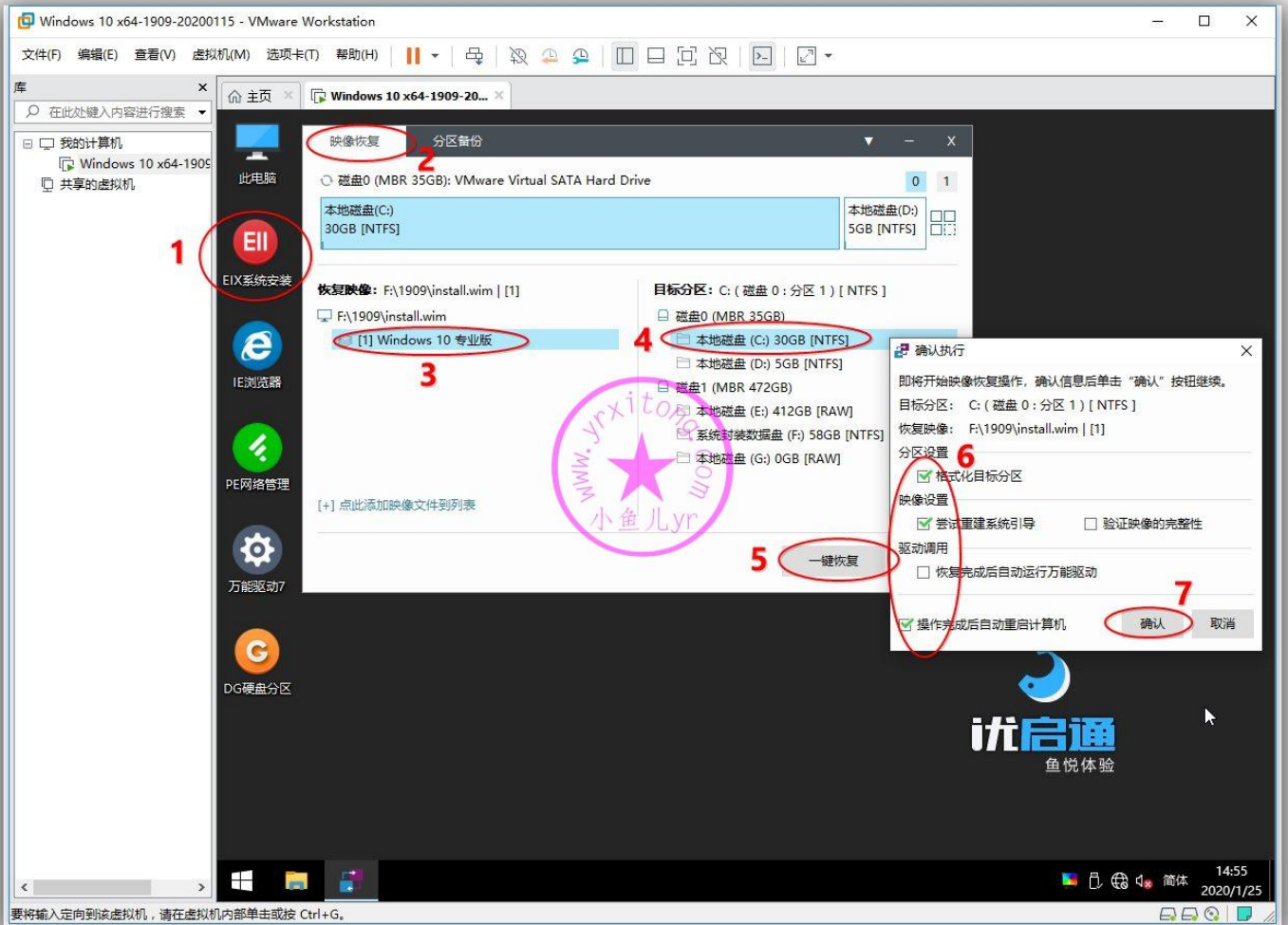
然后选第二个进入优启通 WIN10 PE

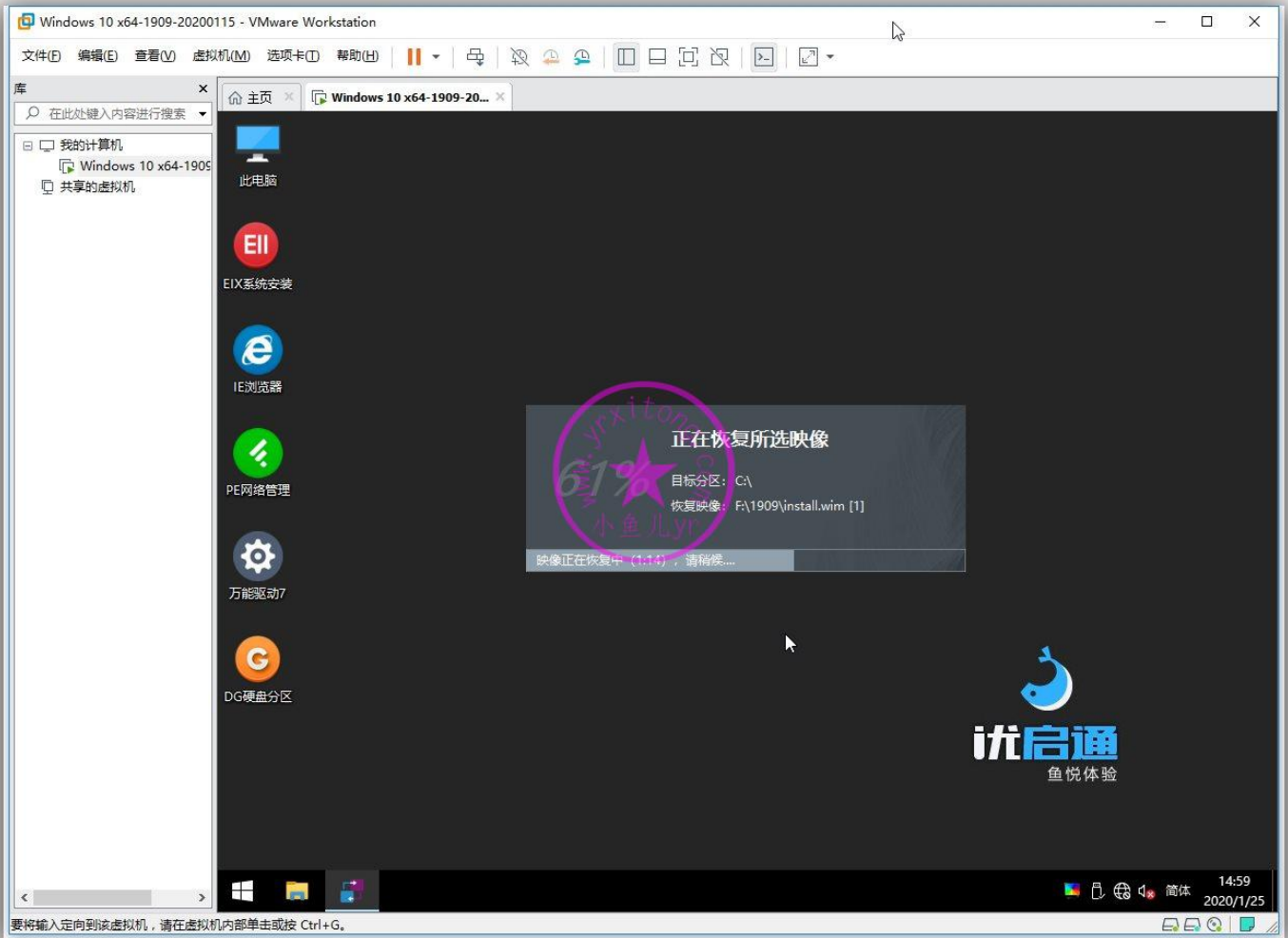


进入 PE 后，我们有必要先来了解一下 PE 里的磁盘分布（盘符并非与桌面环境里的盘符一致），避免搞混。上一章我们已经对磁盘进行过分区操作了。如下图，其中红色方框是虚拟机磁盘，包括 C 盘和 D 盘。蓝色方框是 IT 天空 512 Pro 固态 U 盘，包括映射进虚拟机的数据盘 F 盘和没有映射进来的 E、G 盘，这两个盘没有映射进虚拟机，无法读取里面的数据内容，不要对其做任何读写操作，特别是不要格式化这 2 个分区！

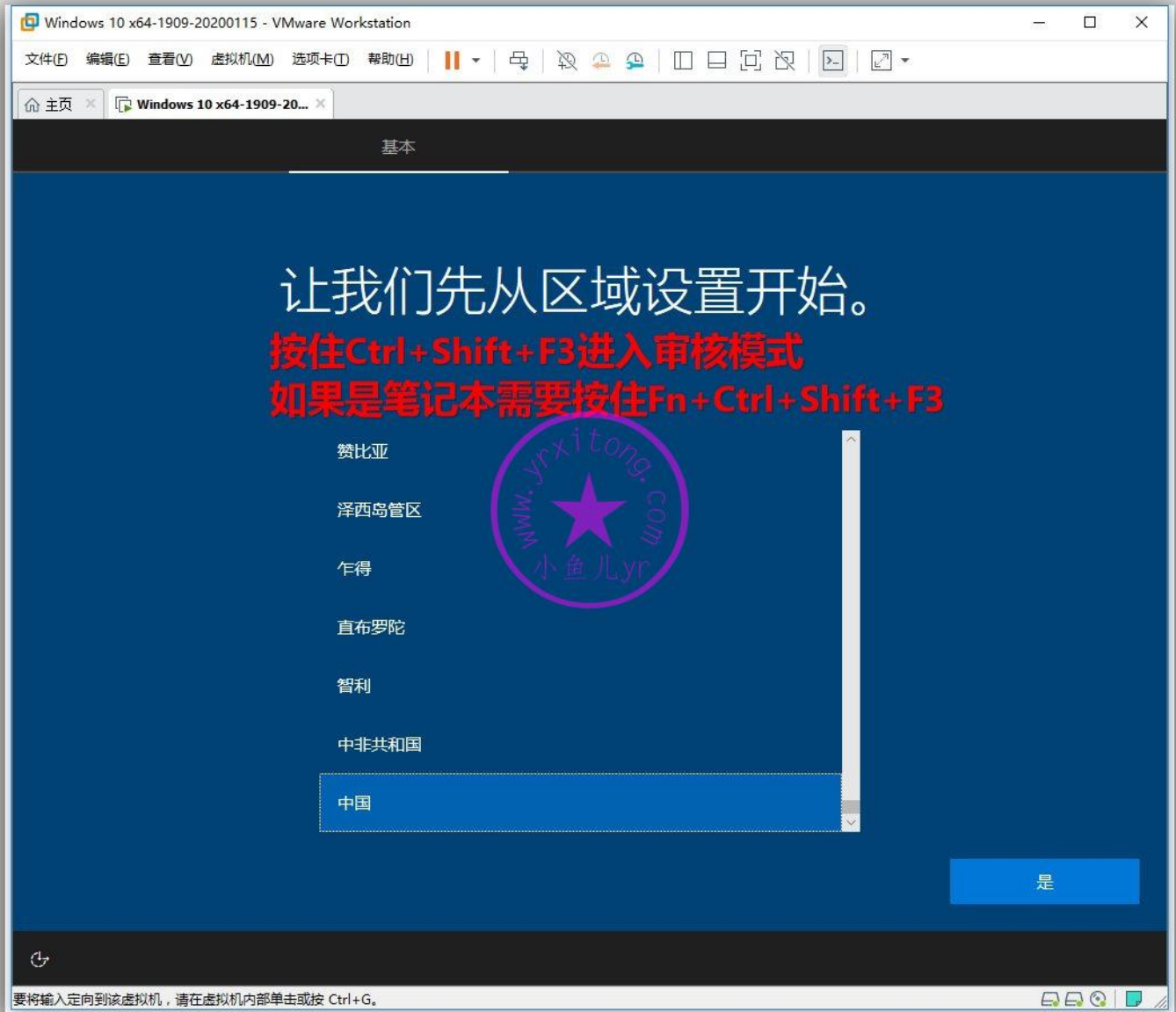


双击桌面的 EIX 映像安装工具,可以看到 EIX 已经自动搜索到我们拷贝到数据盘 F 盘的 1909 文件夹里的 WIN10 1909 专业版母盘映像 install.wim。按照下图步骤,直接操作将其恢复映像到虚拟机系统盘即可。

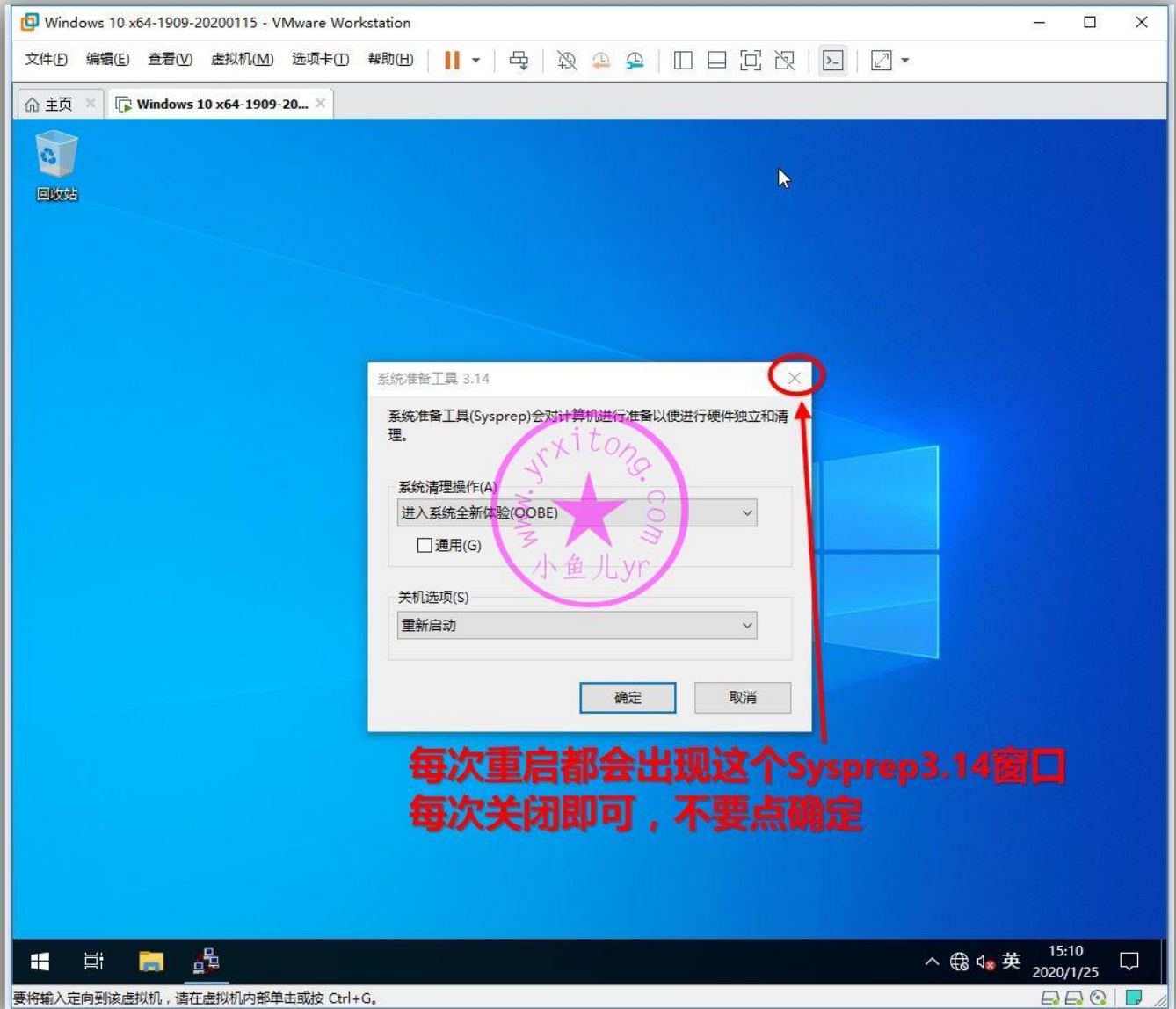




虚拟机自动重启并部署，到达这个画面后，我们不要点其他东西。直接按 Ctrl+Shift+F3 三键进入审核模式。

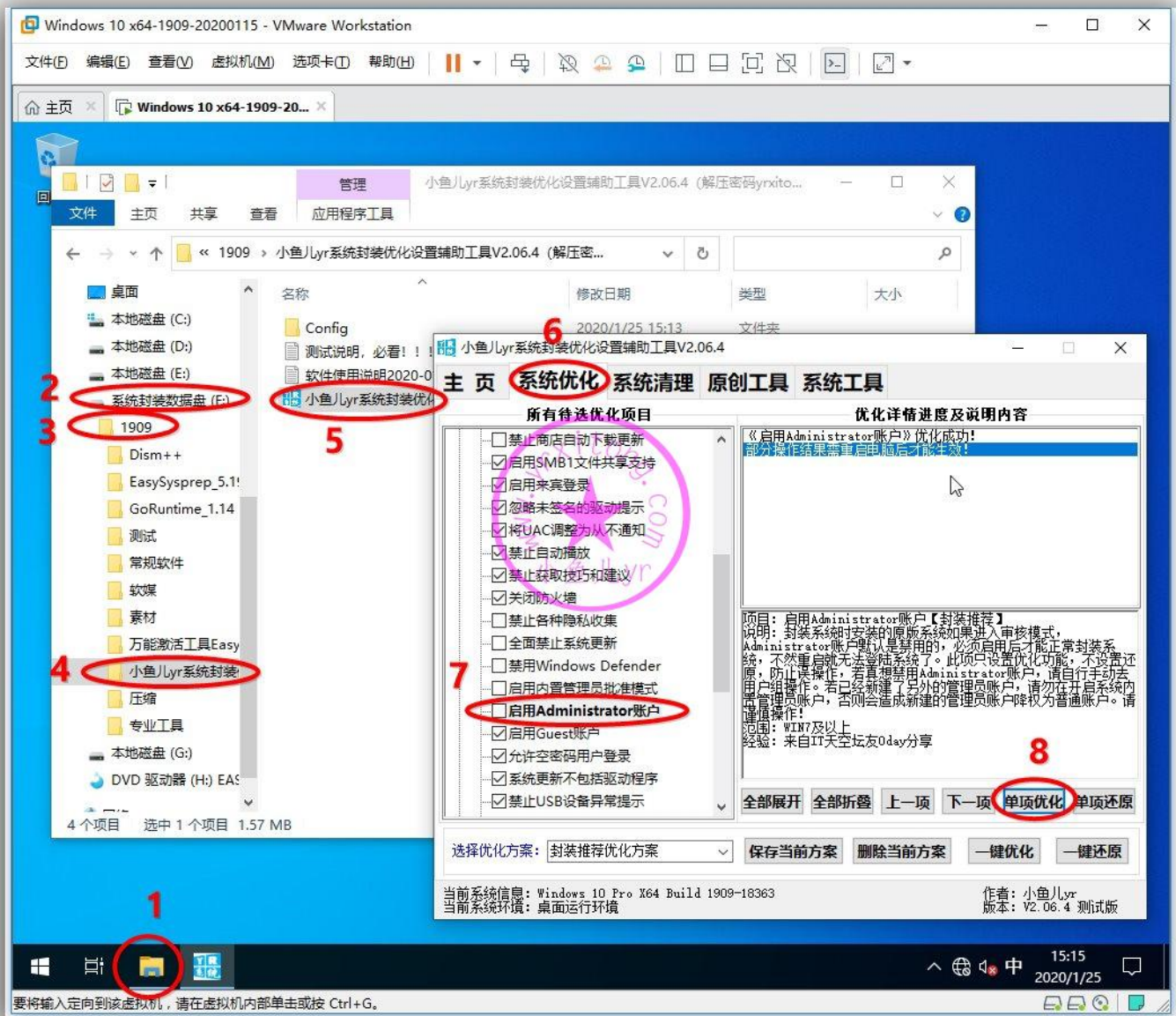


如图已进入审核模式，并进入桌面后会弹出系统准备工具 3.14 窗口。这个窗口之前的教程已经讲过，关闭即可。只要每次重启电脑它都会弹出来，而如果点关机再开机它就不会出现，这是正常现象，如果出现的话，关掉即可，不用管它。



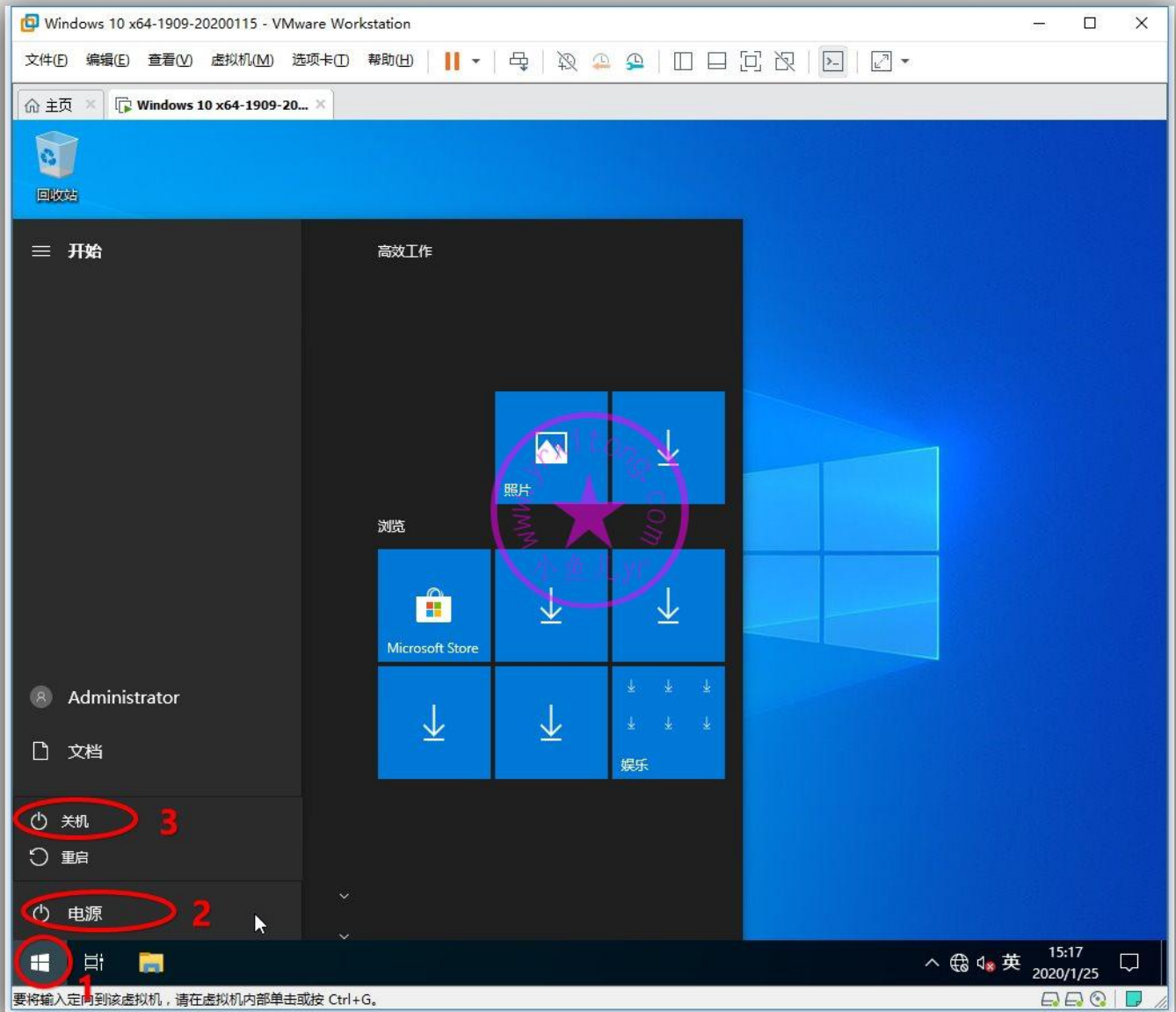
2.启用内置 Administrotar 账户

装完母盘，进入审核模式后系统默认 Administrotar 账户是禁用的，我们需要先启用这个账户，避免关机后再开机就出现无法进入系统，无法登录任何账户的尴尬情况（重启电脑不会出现这个情况）。按照下图打开下载好的封装优化设置辅助工具，单独优化这个项目即可。

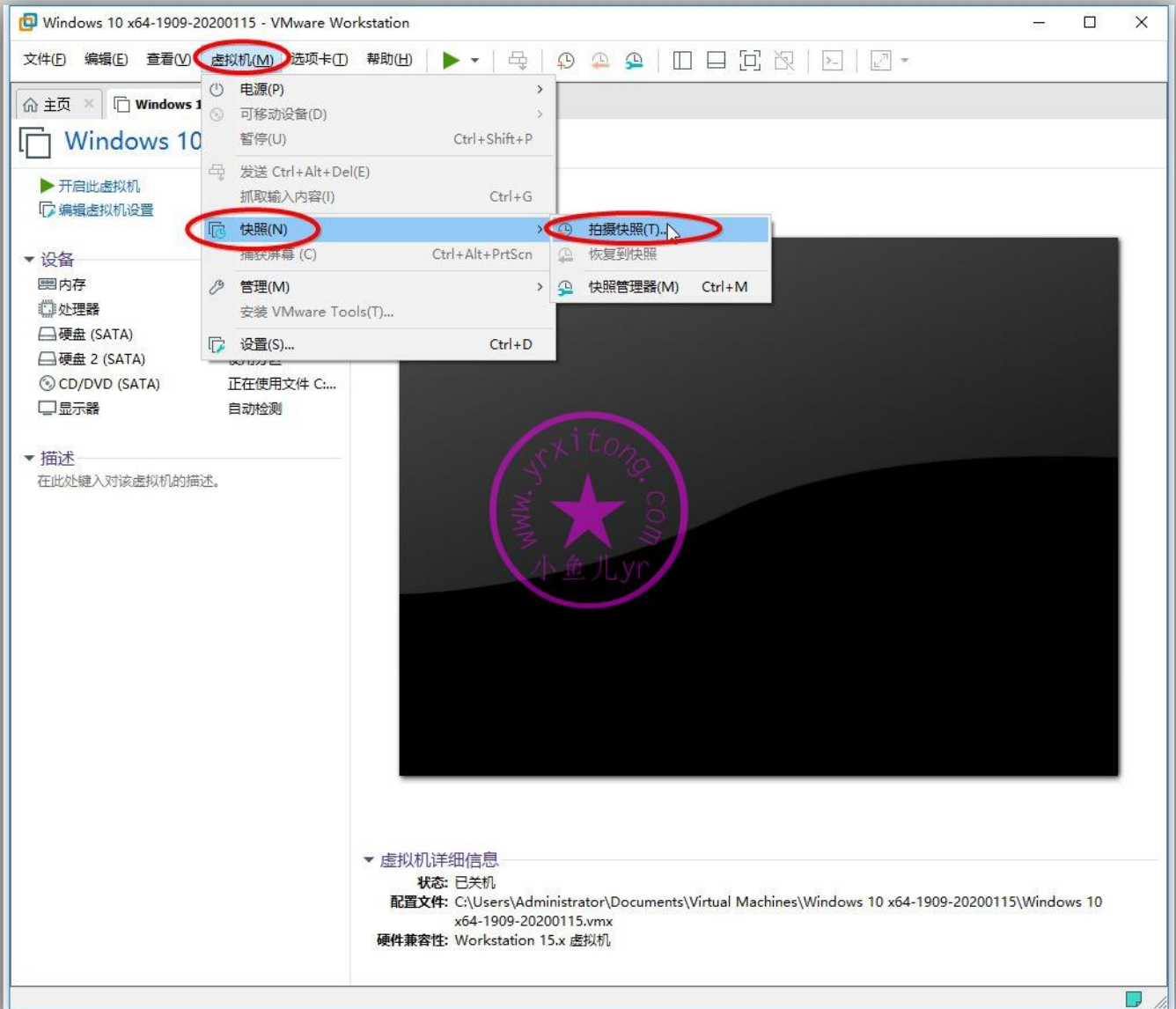


3.第一次拍摄快照

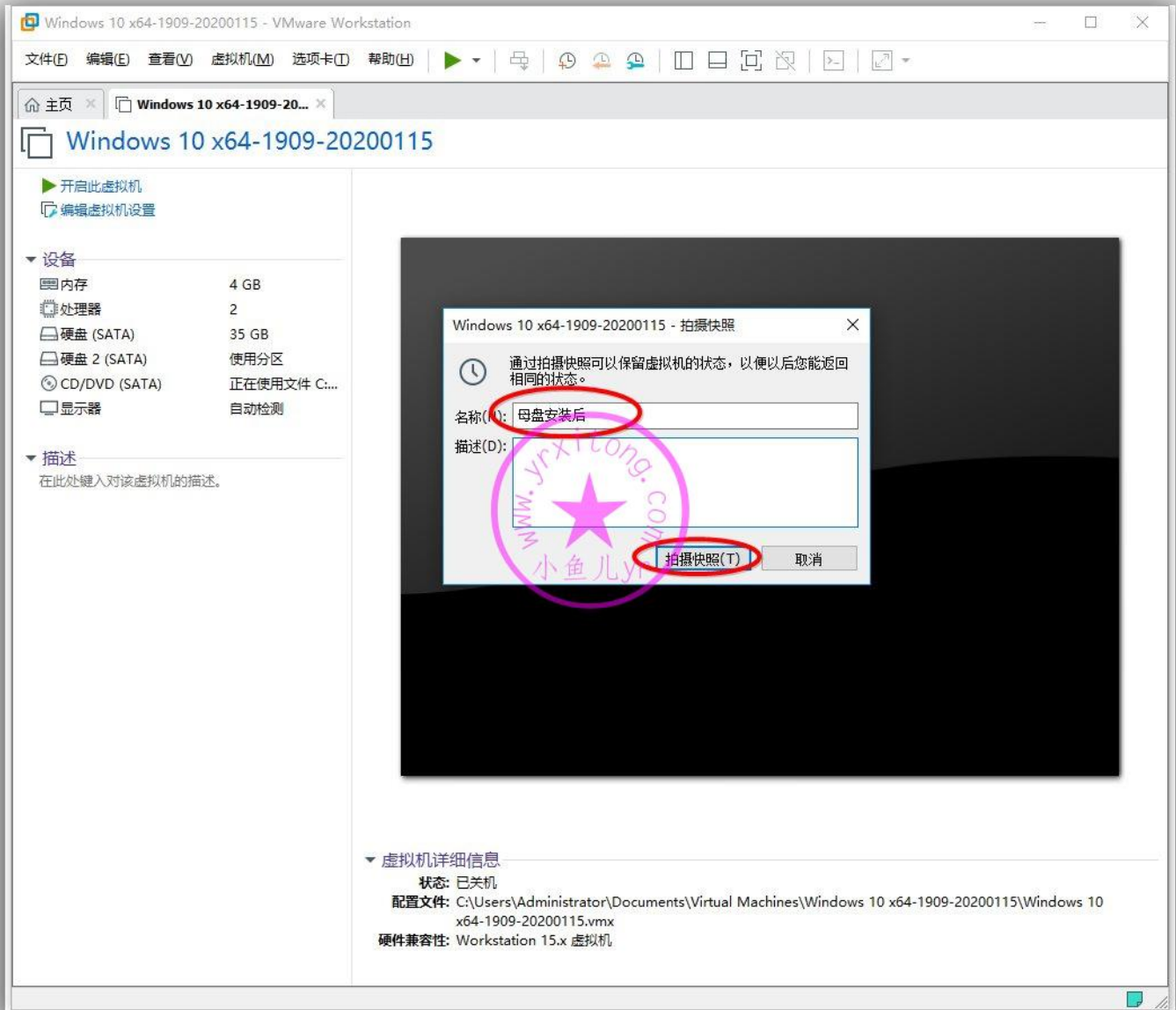
虚拟机封装系统的好处之一就是可以拍摄快照，快速直观的保留完整的封装过程，方便查找问题和以后恢复使用。拍摄快照必须要在关机的情况下拍摄，直接在开始菜单里点关机即可。（不用进 PE，也不用重启系统）



按照下图步骤开始拍摄快照

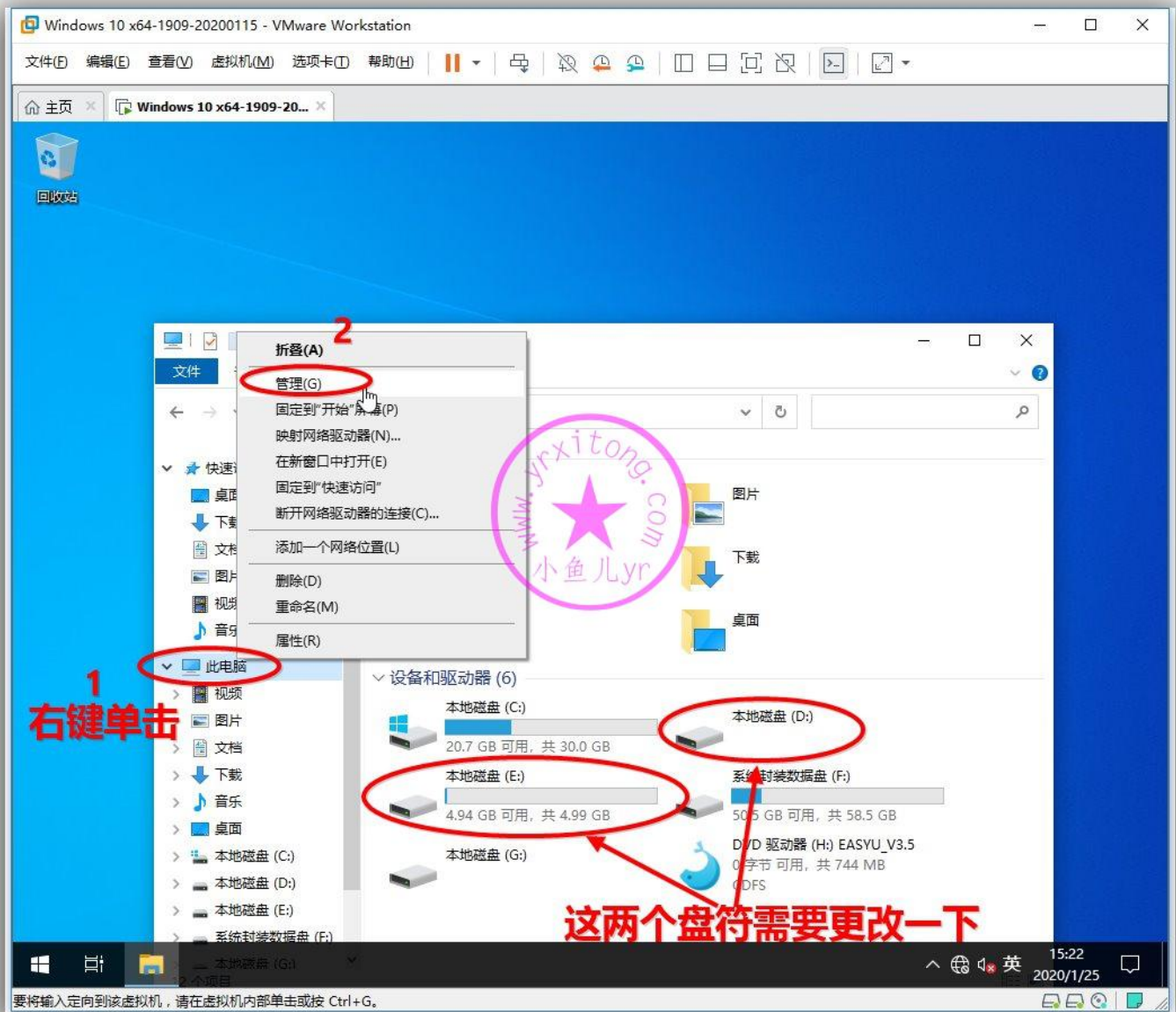


拍摄快照并命名《母盘安装后》，方便以后查询或恢复使用。注意：拍摄的只是虚拟机的磁盘快照，不是拍摄独立物理磁盘（磁盘 2）的快照，也就是说独立磁盘不会被拍摄进快照，不占用快照体积。

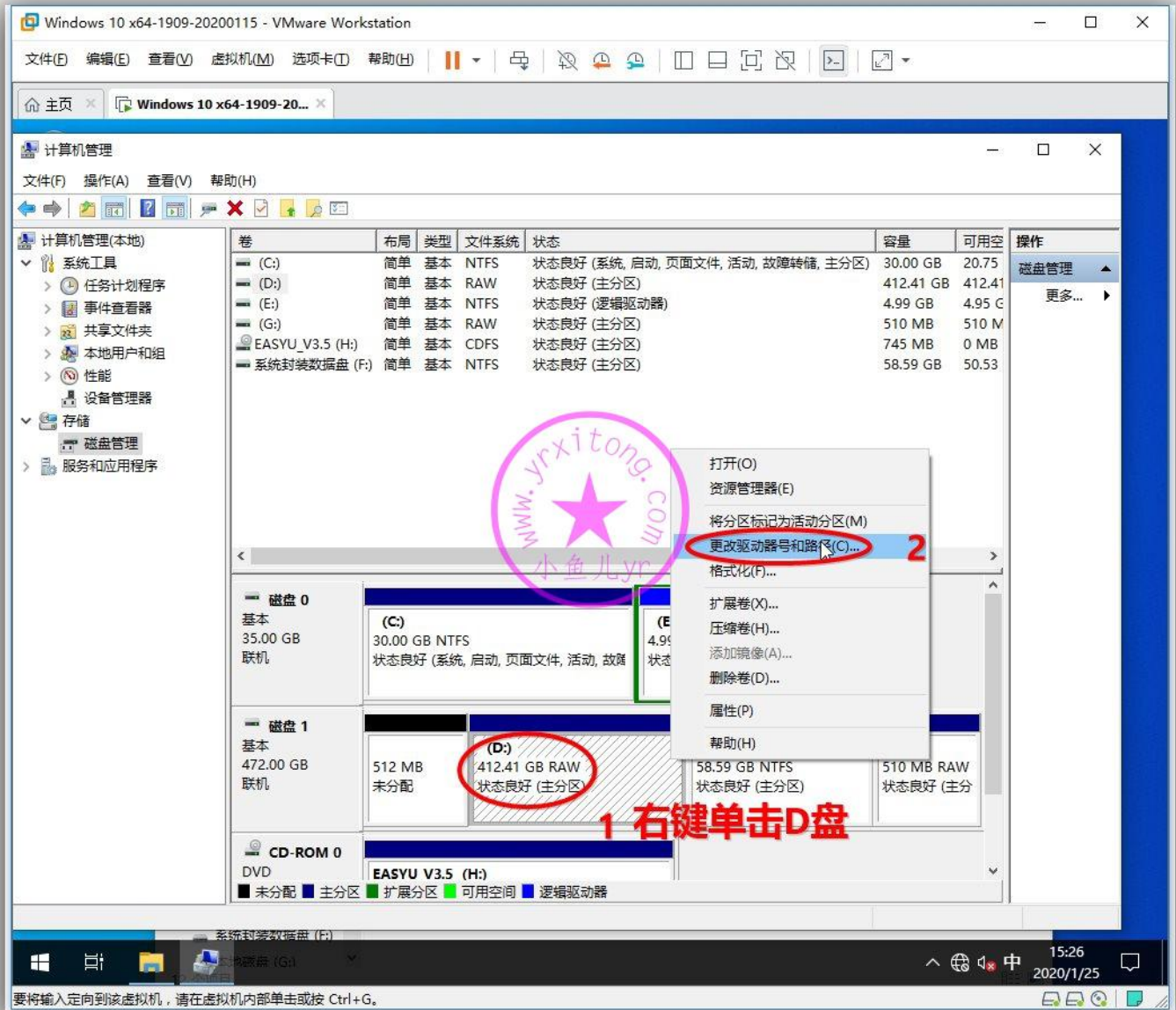


4.理顺虚拟机磁盘盘符

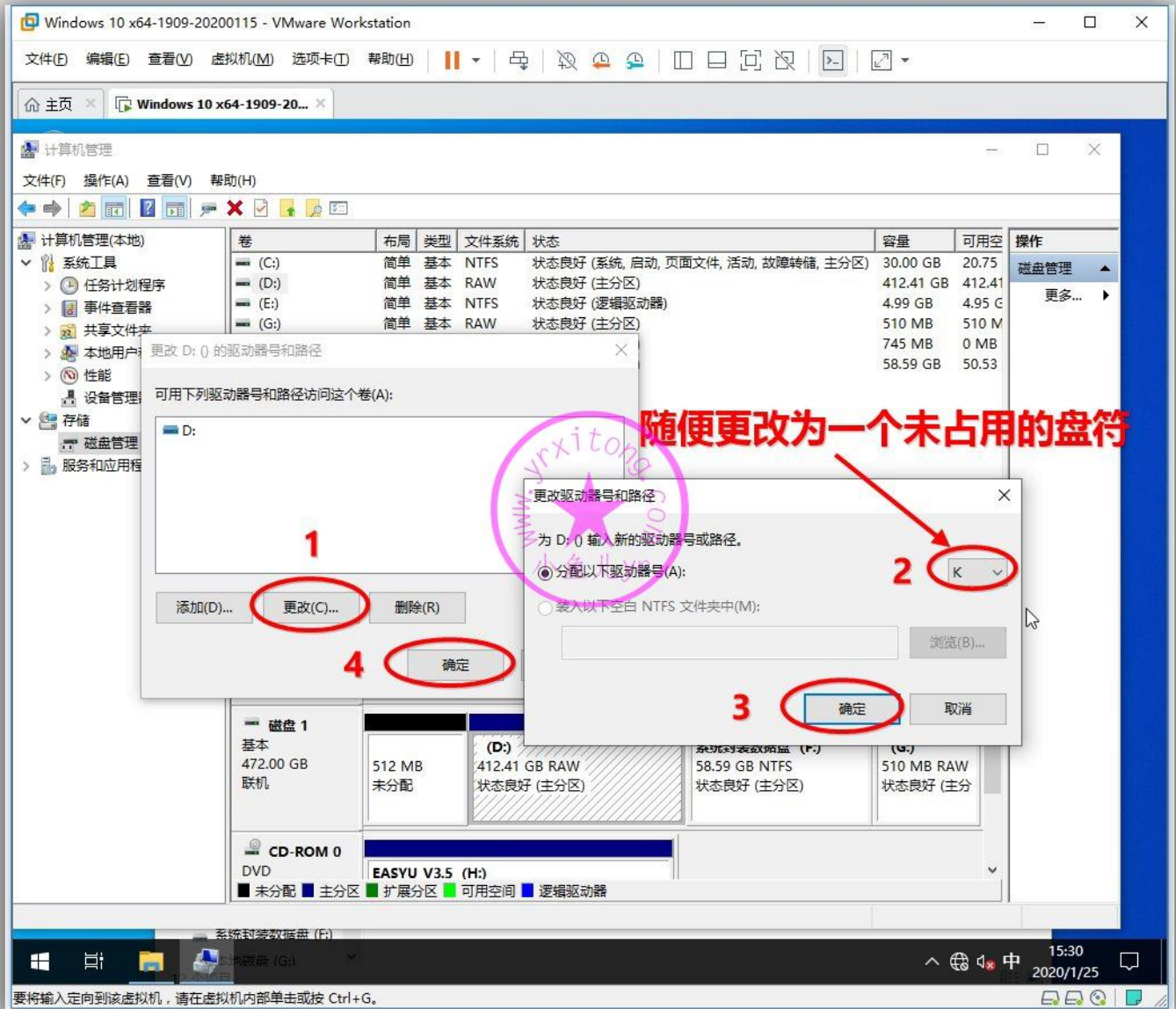
拍摄完快照后，我们就重新进入系统，打开资源管理器，发现 D 盘和 E 盘顺序错乱。我们需要将虚拟机磁盘的第二分区（这里是 E 盘分区）更改为 D 盘，以后的用户文档资料或者第三方软件都会安装在这个盘里。我们需要先把 D 盘盘符腾出来，按照下图顺序打开磁盘管理工具。



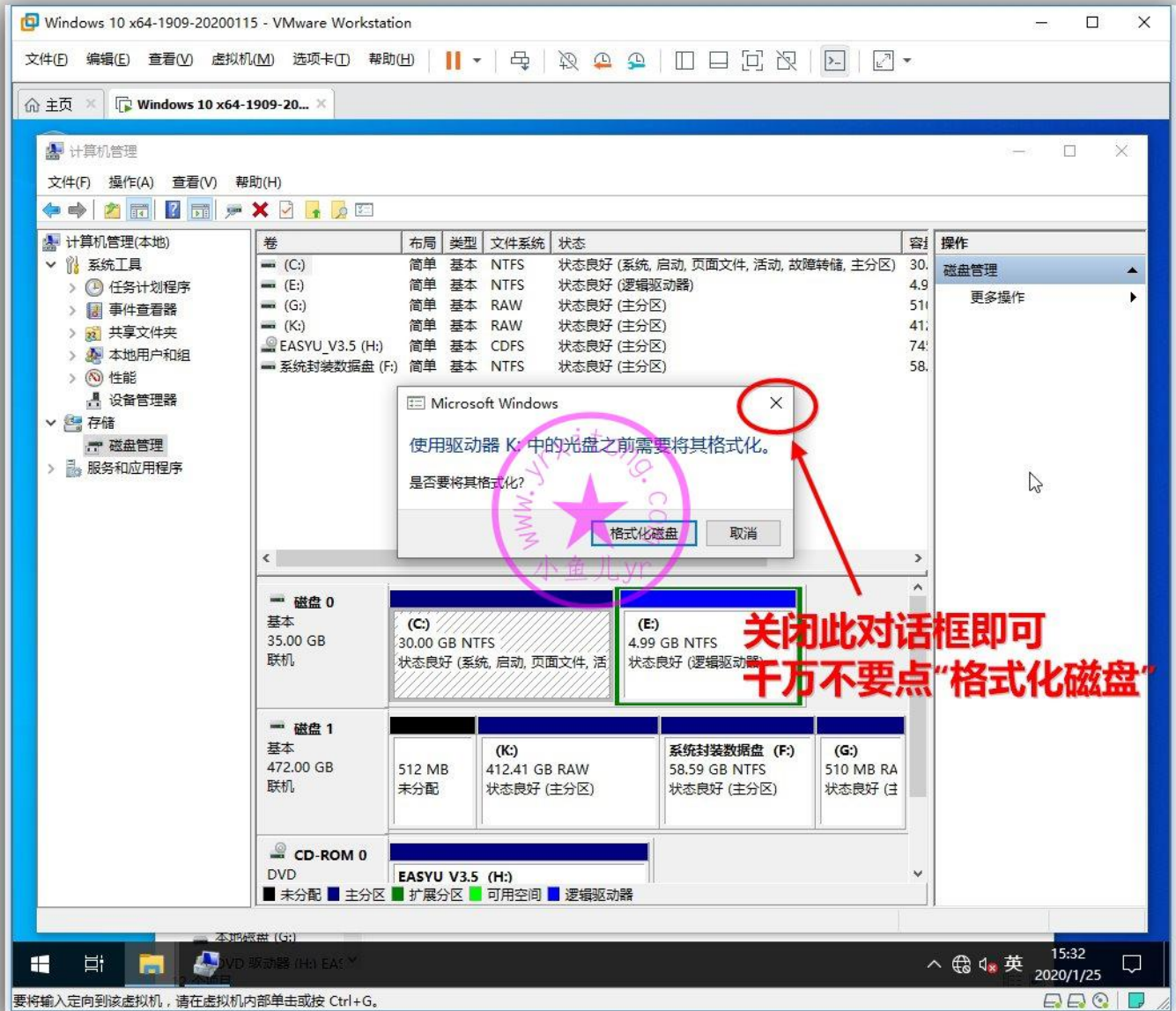
右键单击原 D 盘，并选择《更改驱动器号和路径...》



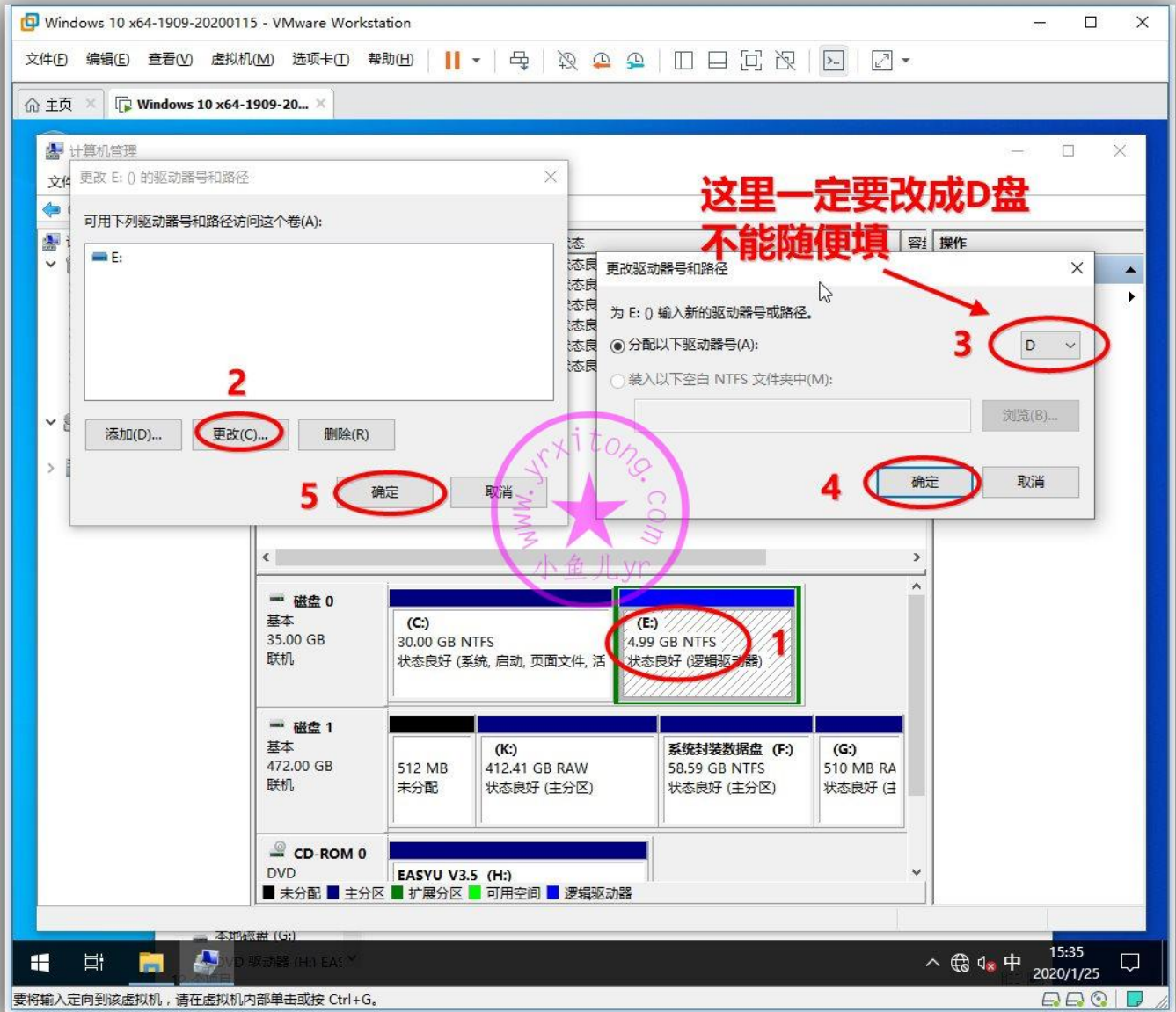
将原 D 盘改成任意一个盘符，腾出 D 盘盘符即可，这里就改成 K 吧。



这里注意一下，由于此硬盘没有映射进来，所以系统无法识别它，会弹出格式化提示，千万不要点，关闭对话框即可。

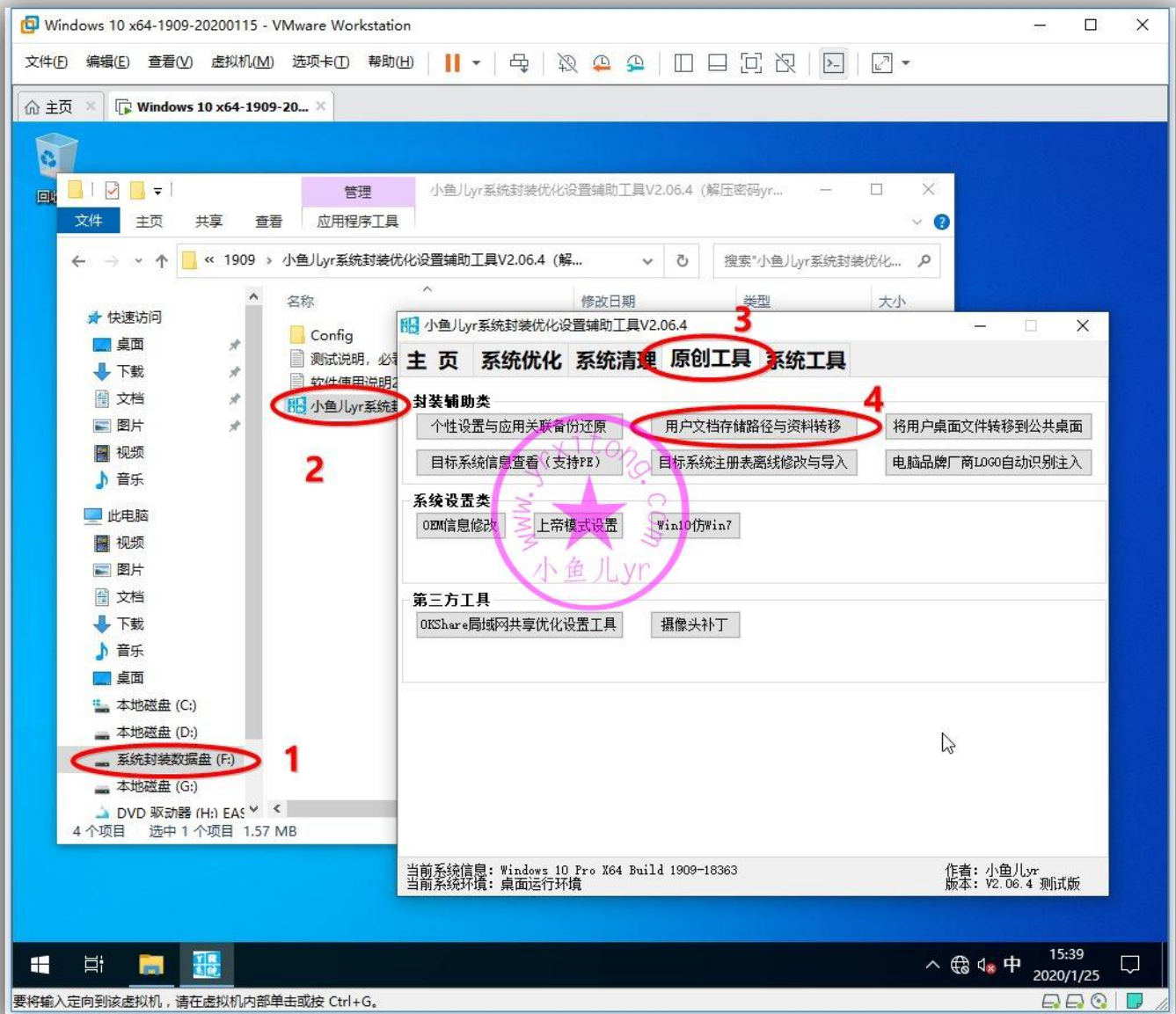


然后再右键单击虚拟机第二分区（以容量大小来判断，大小为 5G），然后和前面步骤一样，将其盘符改成 D 盘即可。

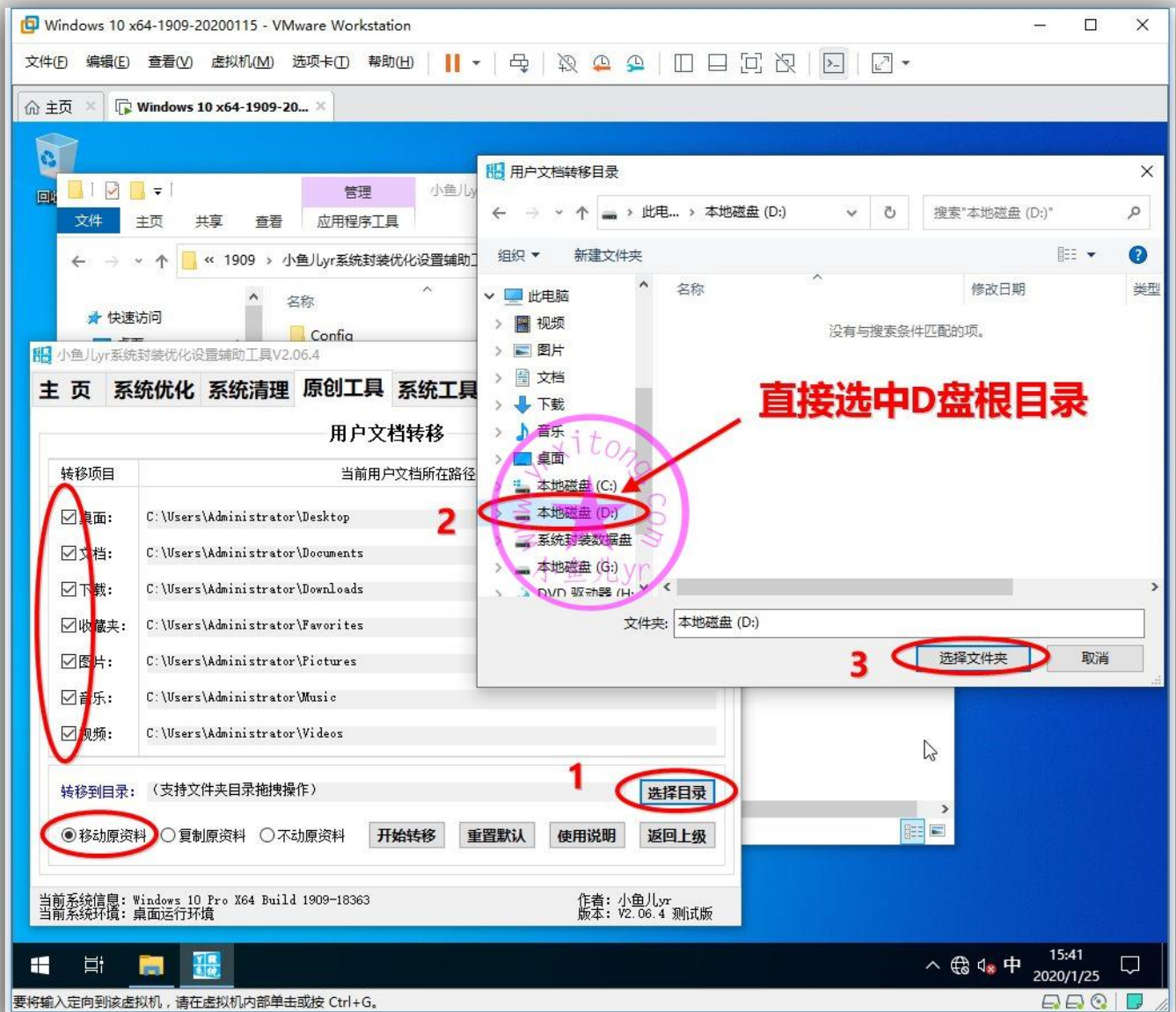


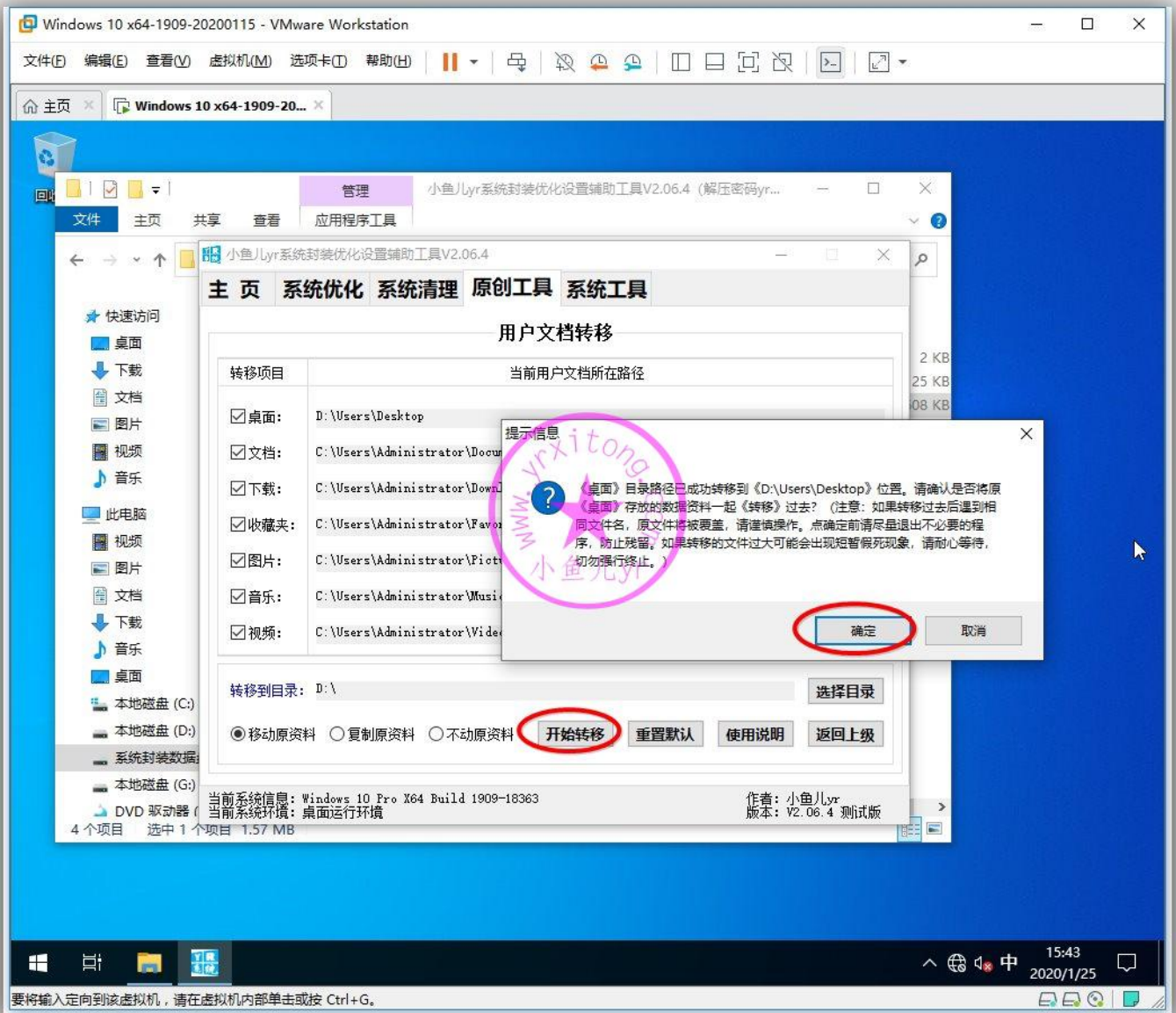
5. 转移用户文档资料到 D 盘

盘符理顺后，我们就可以将用户文档资料转移到 D 盘了。之前的教程是手动操作，非常麻烦，今年的教程就用封装优化设置辅助工具，一键完成。按照下图，打开工具，选中原创工具栏的《用户文档存储路径与资料转移》

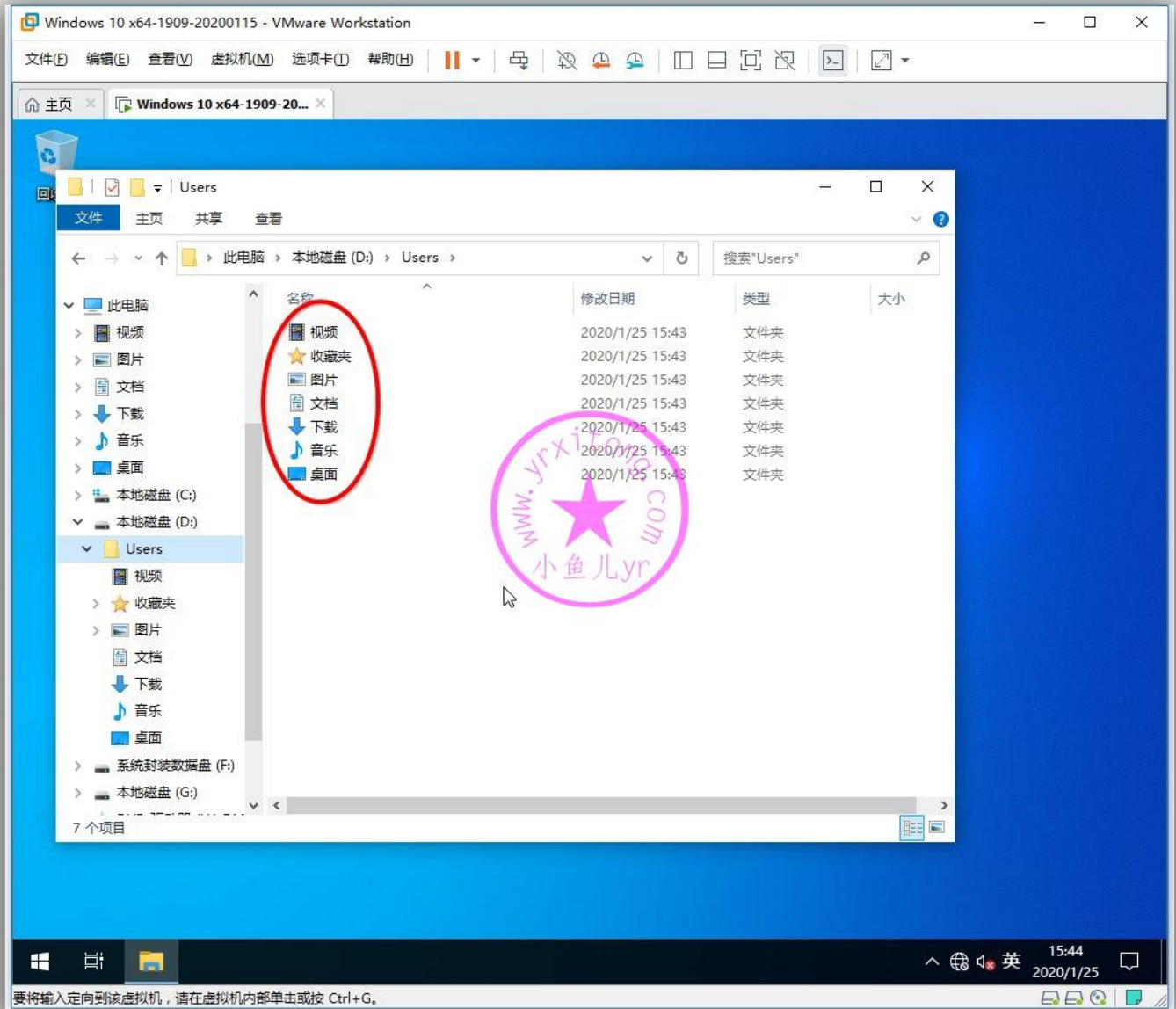


将 7 个待转移的项目全部选中。转移目录直接设置 D 盘根目录即可，软件会自动在 D 盘根目录里创建 Users 文件夹，并将勾选的项目转移进去。具体用法可以看看说明。



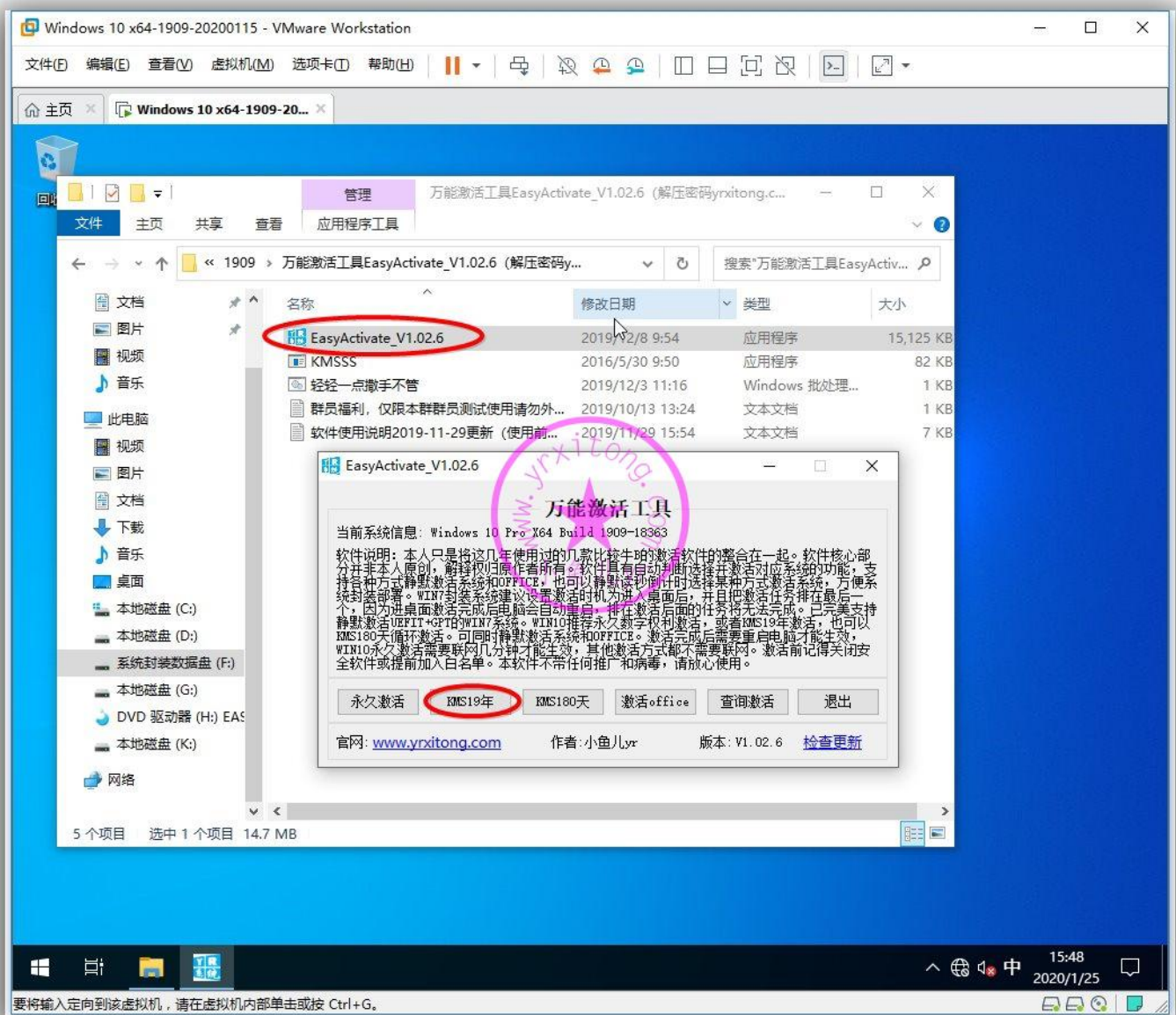


然后打开 D:\Users 文件夹，确认一下，是否设置成功。如下图，都已经正常转移了。

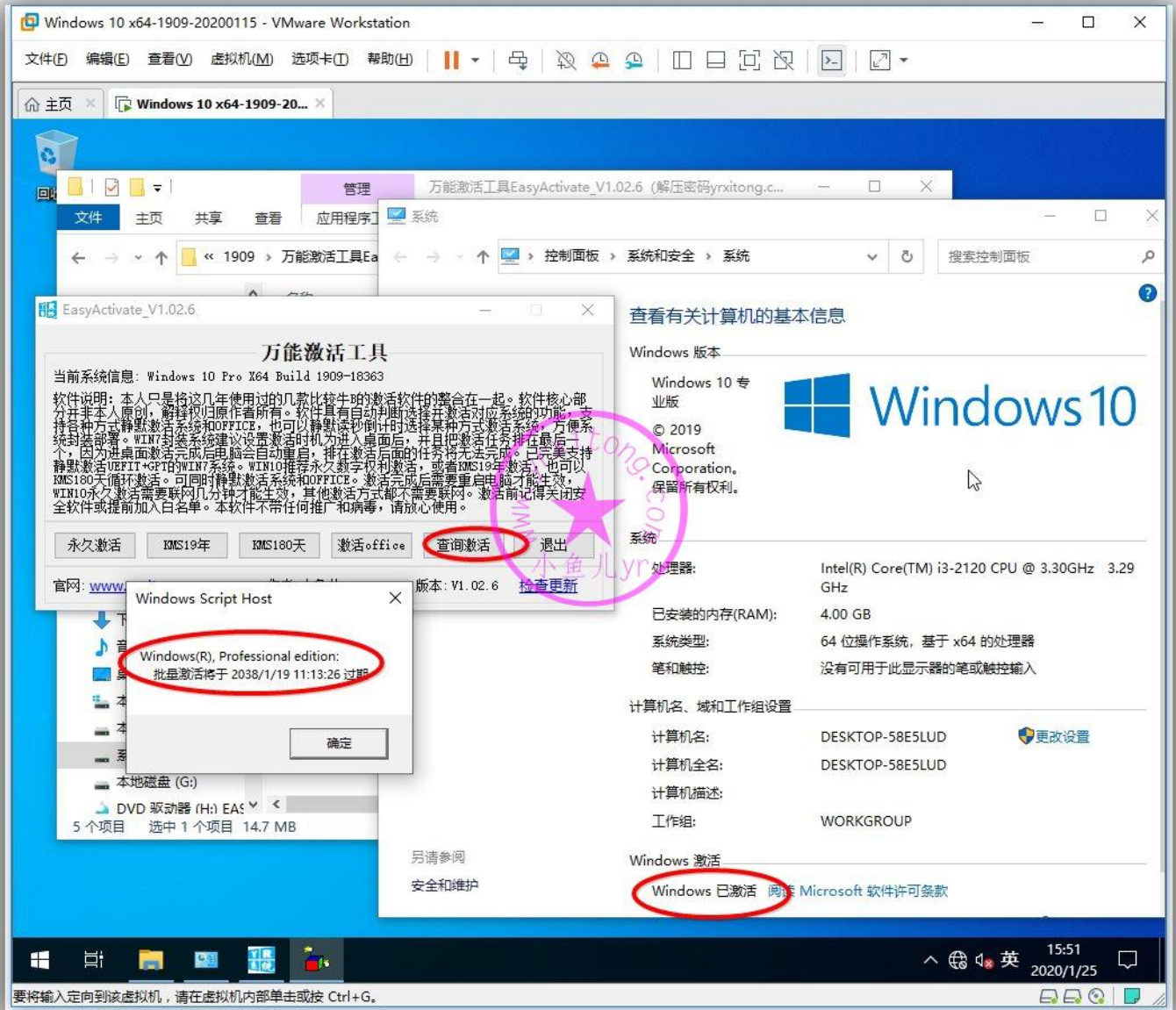


6. 激活系统

有些设置需要激活系统才能操作，否则会出现操作项是灰色，无法设置。所以这里可以提前将系统激活，但是提前激活系统并不是以后就不需要激活了，封装的时候还需要在部署过程中调用一次激活任务，让镜像在部署系统的时候自动识别并激活对应电脑的系统。专业版推荐使用 KMS19 激活，即激活到 2038 年。为什么不推荐数字永久激活？因为数字激活的门槛有点多，需要联网，并且不能禁用 windows update 服务。所以推荐激活到 2038 年，也相当于永久了。运行前面下载的万能激活工具 EasyActivate V1.02.6 并点击 KMS19 即可。

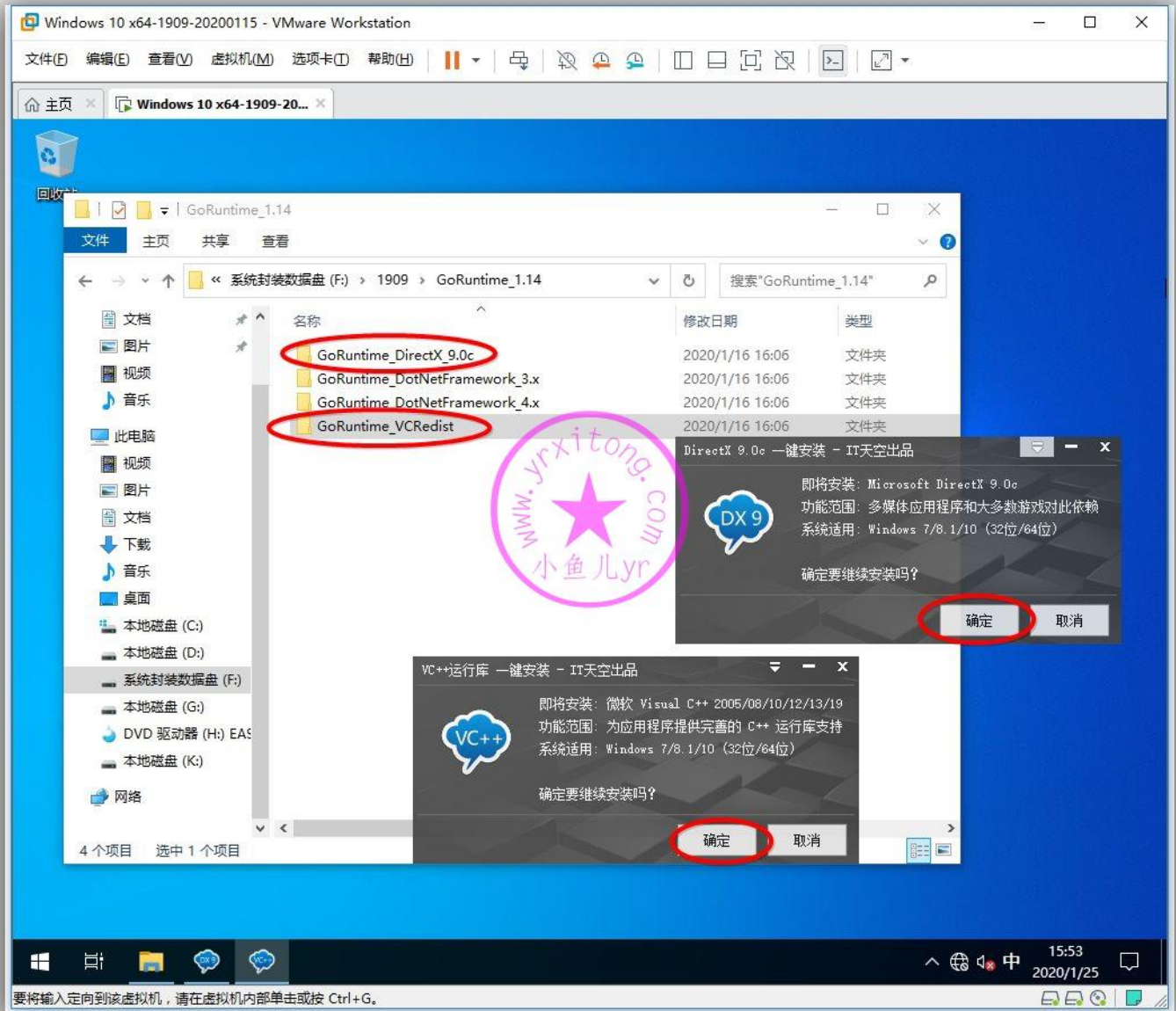


可以查询一下是否成功生效



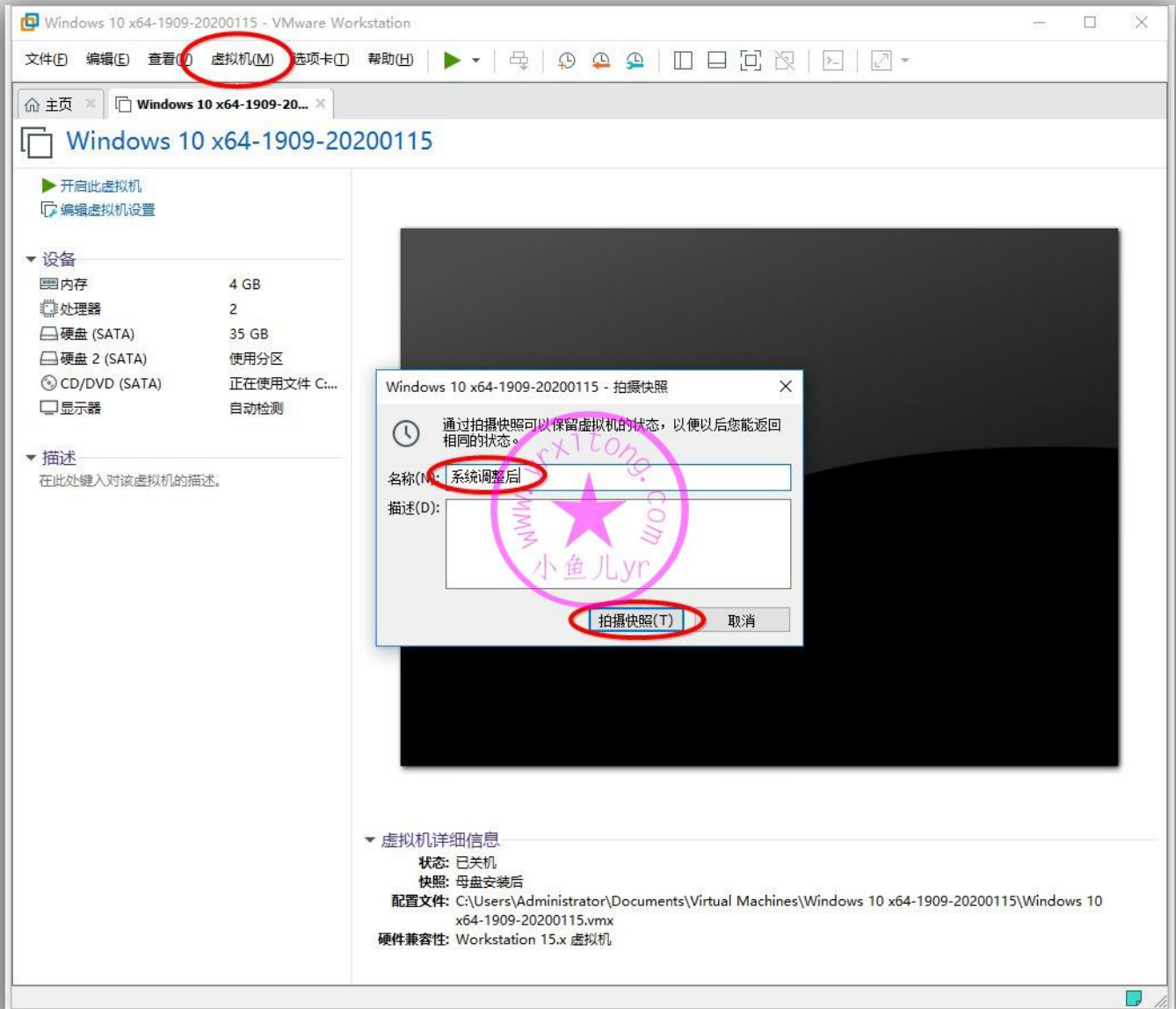
7. 安装运行库组件

下载并安装 IT 天空的一键运行库 1.14，由于第一章定制母盘时已集成了.net3.5，并且 WIN10 1909 自带.net4.8，所以这里就不用安装这两个组件了，安装剩下的两个即可。



8.第二次拍摄快照

老规矩，一阶段一快照，这章结束前关机并拍摄一次快照，方便以后查询问题和恢复使用。



至此，母盘安装及系统调整就讲完了。下一章开始讲使用工具优化与清理，敬请期待。。。

欢迎加入本站 QQ 群学习技术与交流经验↓

2000 人技术交流 QQ 主群：543037138

2000 人技术交流 QQ①群：960073337

2000 人技术交流 QQ②群：858984928

2000 人技术交流 QQ③群：913087656

2000 人技术交流 QQ④群：198636825